

Миграционные биографии россиян: основные паттерны и характеристики

Migration biographies of Russians: main patterns and characteristics

Екатерина Митрофанова

Анна Муратова

Томас Эспи

НУГ «Модели и методы анализа демографических последовательностей»

Москва, 27.12.2016

Литература

Взгляд на миграцию в рамках концепции жизненного пути представлен широким спектром работ, изучающих:

- миграционные перемещения как динамические и вероятностные процессы, интенсивность которых на разных этапах жизненного пути проявляется неодинаково (Kley and Mulder, 2009; Courgeau, 1990)
- перемещения индивидов между сельскими и городскими зонами (Stockdale and Catney, 2012; Plane, Henrie and Perry, 2005)
- ключевые факторы миграции на разных этапах жизненного пути (Whisler et al, 2008)
- влияние переездов на занятость и выход на пенсию (Robison and Moen, 2000; Lundholm, 2012)
- влияние переездов на семью и социальное окружение (Kulu and Milewski, 2007; Clark and Withers, 2007;)
- влияние переездов на изменения в структуре различных активов и капиталов (Robison and Moen, 2000)

В нашей работе мы сосредоточимся на анализе социодемографических особенностей миграционных биографий россиян.

Данные

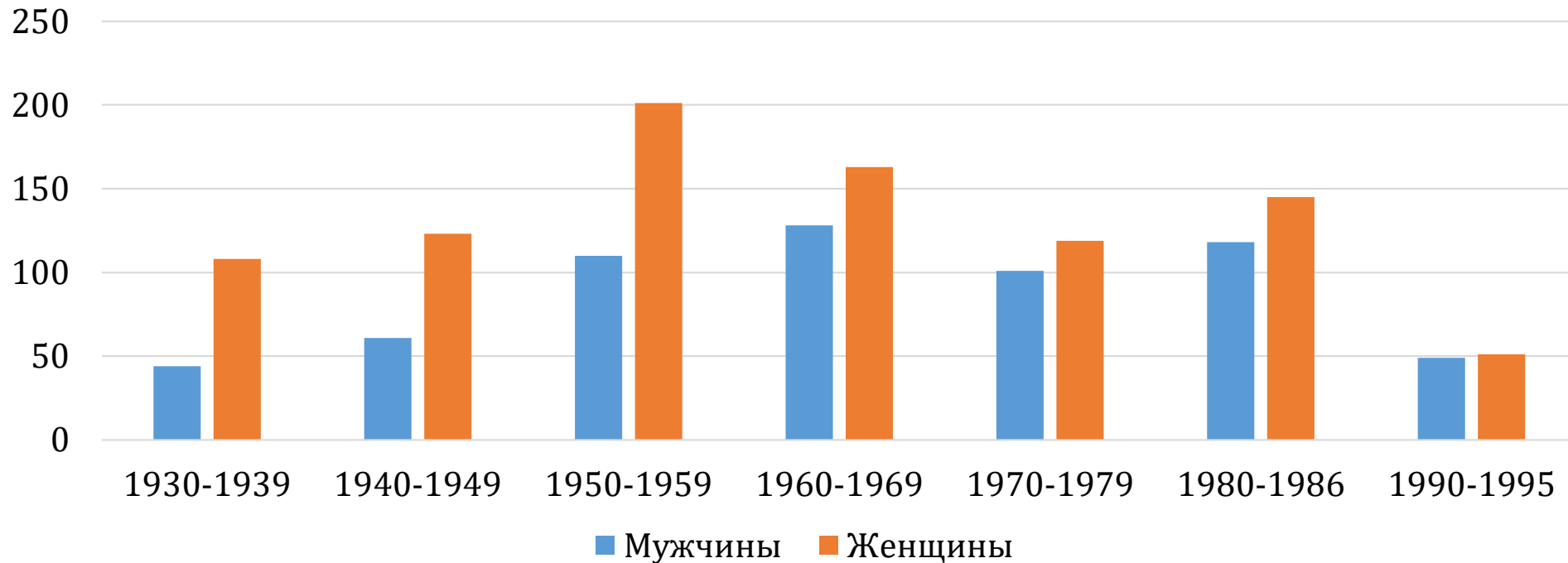
Обследование «**Человек, Семья, Общество**», 2013 год

Подвыборка тех, у кого есть хотя бы один переезд по причине работы или получения образования.

1521 респондент: 611 мужчин, 910 женщин

7 поколений 1930-1995 годов рождения

Распределение респондентов по полу и возрасту



Основные переменные (1)

ПЕРЕЕЗДЫ

Сколько раз, начиная с 15 лет, вы переезжали в другой населенный пункт на период более чем на 6 месяцев?

Вспомните, пожалуйста, месяц и год каждого Вашего переезда

В какой тип поселения Вы переехали при каждом переезде?...

1. Москва, Санкт-Петербург, областной, краевой или республиканский центр
2. Другие города
3. Поселок городского типа
4. Сельская местность

Почему вы переехали?

1. Поехал(а) учиться
2. Работать, искать работу
3. По семейным обстоятельствам
4. Служба в армии
5. Другое

Основные переменные (2)

РАБОТА

В каком году Вы начали регулярно работать? Нас интересует работа, на которой Вы проработали без перерыва не меньше 6 месяцев. Не учитывайте, пожалуйста, подработки во время летних каникул, подработки на неполный день во время учебы.

Т.к. собирались данные только о годе, в качестве месяцев были использованы случайные целые числа от 1 до 12. Были удалены все респонденты, указавшие в качестве начала работы возрасты ранее 10 лет.

ОБРАЗОВАНИЕ

В каком году вы закончили школу?

В каком году вы получили диплом о начальном или среднем профессиональном образовании?

В каком году вы получили диплом о неполном высшем или высшем образовании?

Были удалены все респонденты, указавшие в качестве завершения образования возрасты ранее 10 лет.

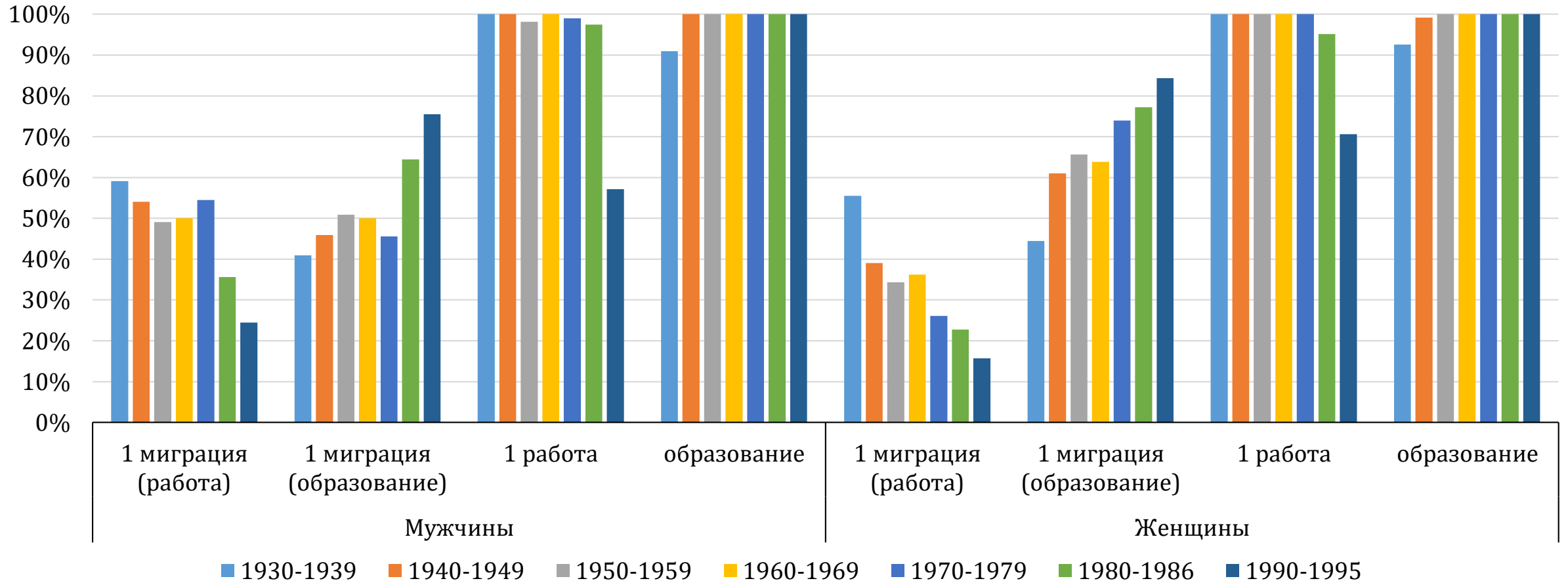
Чистка переменных на соответствие всем указанным фактам наступления событий дат не производилась, т.к. в опроснике были сразу заданы вопросы о датах наступления событий – без предварительного вопроса о том, было ли событие.

Возрасты, в которых совершались переезды

Мужчины							Женщины						
1930-1939	1940-1949	1950-1959	1960-1969	1970-1979	1980-1986	1990-1995	1930-1939	1940-1949	1950-1959	1960-1969	1970-1979	1980-1986	1990-1995
Средние													
22	22	22	21	20	19	17	21	20	19	19	19	18	17
Минимум													
14	14	14	14	14	14	15	14	14	14	14	14	14	14
Максимум													
48	61	52	46	37	30	22	49	56	56	41	39	29	21

Несмотря на то, что респондентов просили рассказать о переездах, начиная с 15 лет, почти в каждом поколении мы наблюдаем людей, указавших переезд в 14 лет.

Доли респондентов подвыборки, у которых есть события



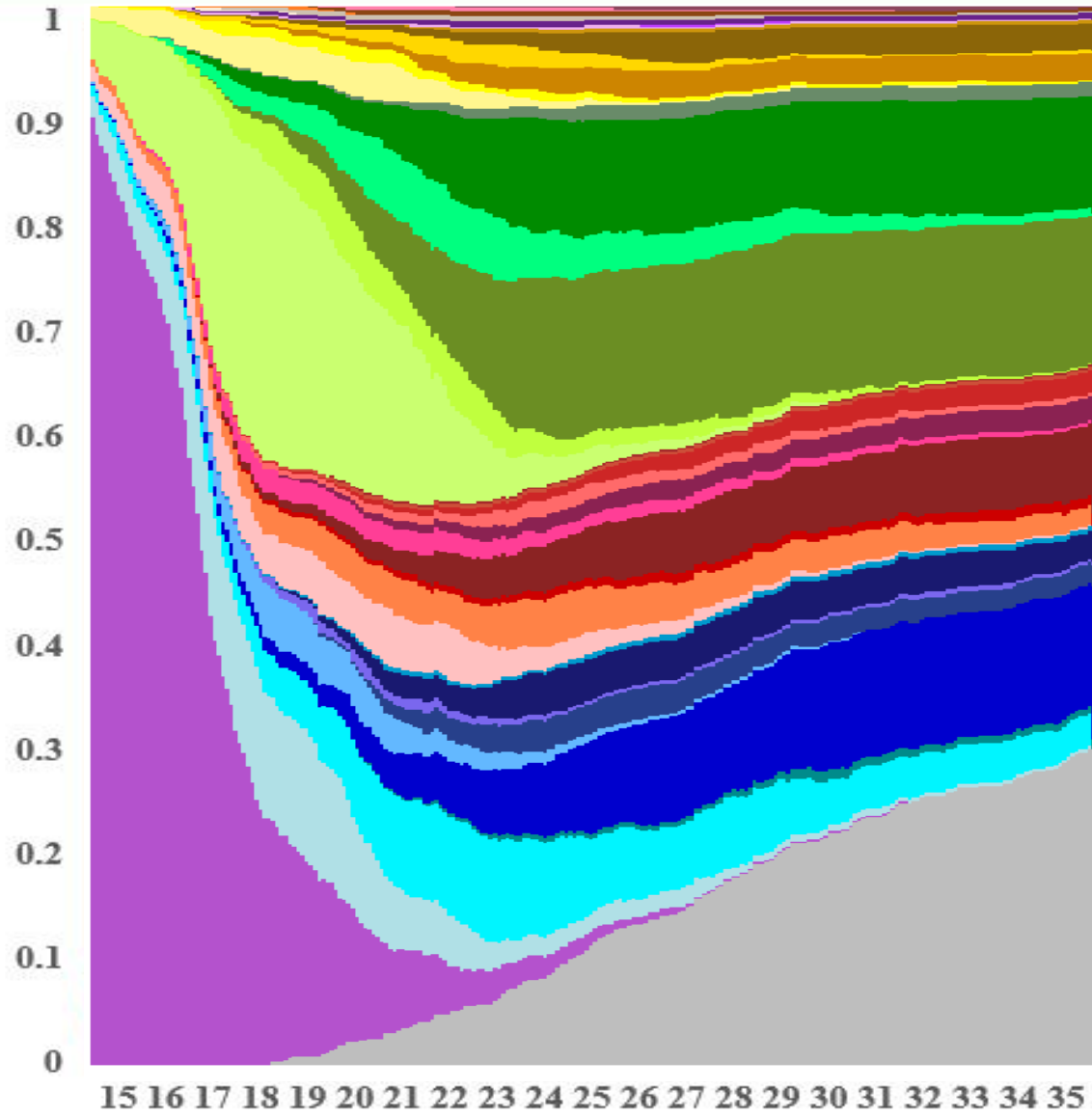
Анализ последовательностей: кодировка статусов

Число событий, одновременно наступивших первыми	Первое событие/ события	Второе событие/ события	Третье событие/ события
0	N (отсутствие событий)		
1	E (образование)	EJ	EJTE EJTJ
		ETE	ETEJ
		ETJ	ETJJ
		E(JTJ)	-
	J (работа)	JE	JETE JETJ
		JTE	JTEE
		JTJ	JTJE
		J(ETE)	-
		J(ETJ)	-
		J(JTE)	-
	TE (переезд по причине получения образования)	TEE	TEEJ
		TEJ	TEJE
		TE(EJ)	-
	TJ (переезд по причине работы)	TJE	TJEJ
		TJJ	TJJE
		TJ(EJ)	-
2	(EJ)	(EJ)TE	-
		(EJ)TJ	-
3	(ETE)	(ETE)J	-
	(ETJ)	(ETJ)J	-
	(JTE)	(JTE)E	-
	(JTJ)	(JTJ)E	-
-	цензурирование		

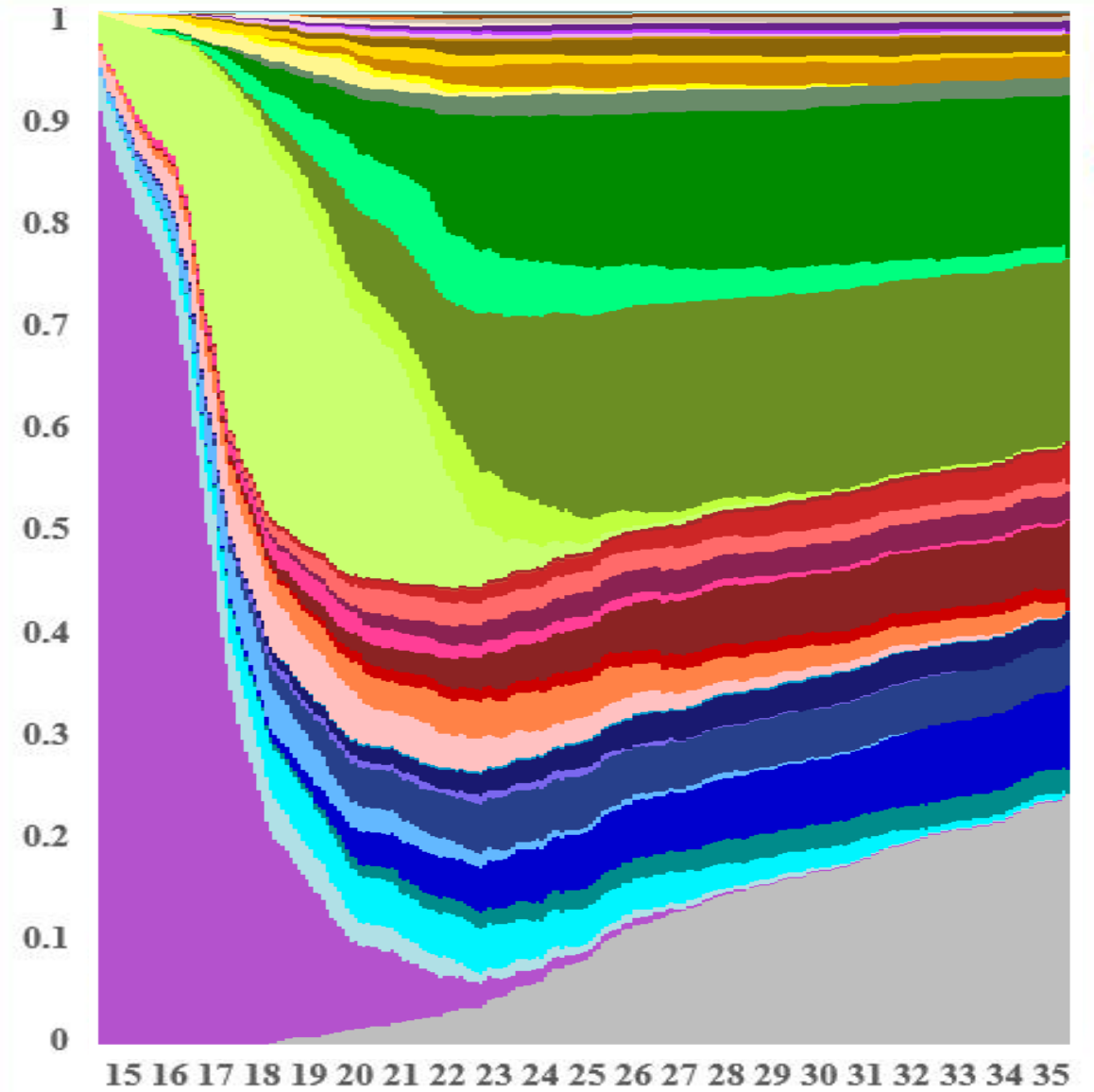
() – события, наступившие одновременно

Анализ последовательностей: хронограммы

Мужчины



Женщины



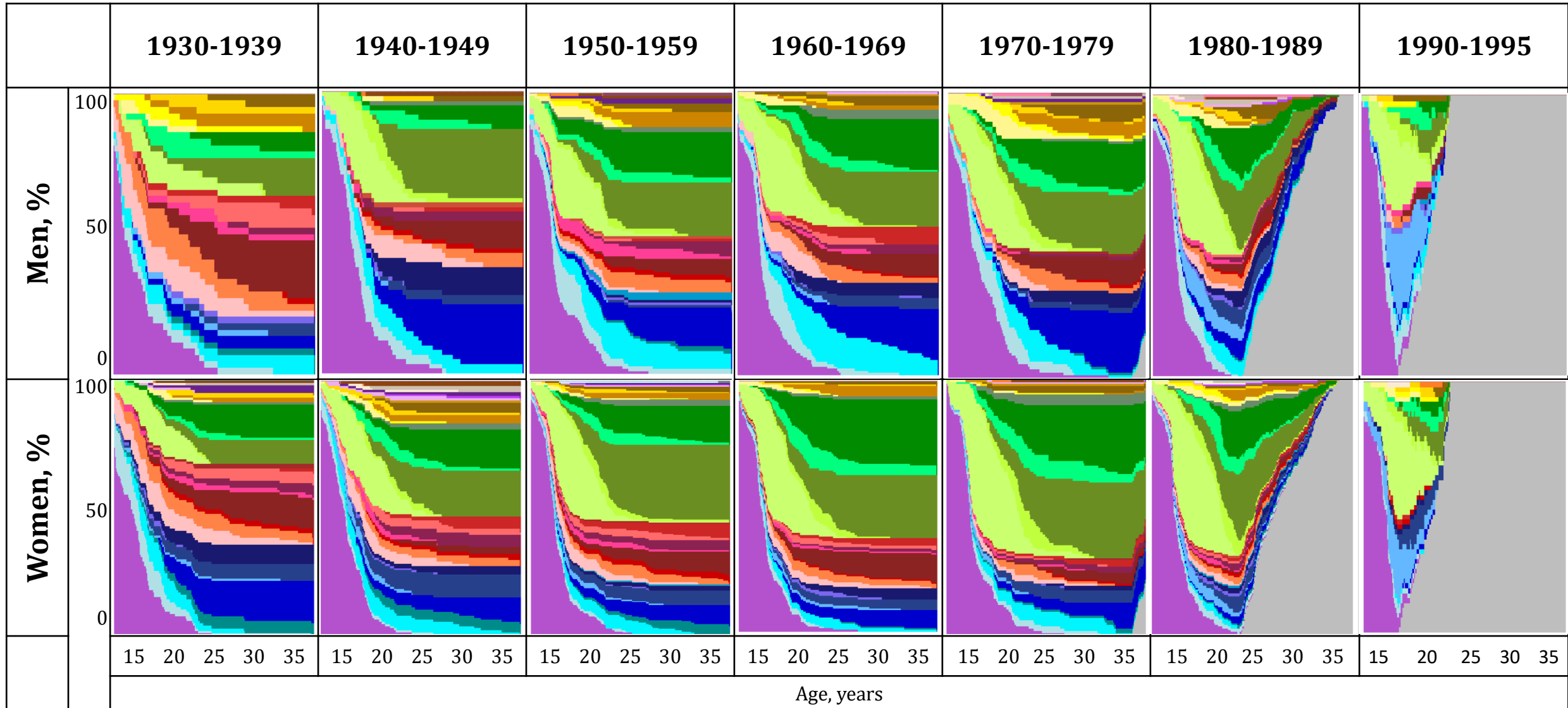
Результаты

- По полу
 - **Мужчины** по сравнению с женщинами
 - Больше цензурований (полное отсутствие событий)
 - Чаще сначала завершают образование, трудоустраиваются и потом мигрируют по причине работы
 - Чуть меньшая доля мигрирует по причине образования и более постепенно получают дальнейшие события
 - Большая склонность мигрировать по причине работы и потом завершать образование
 - В целом, с 18 до 24 лет получают события (чуть) более постепенно
 - К возрасту 35 лет среди мужчин больше тех, чьим первым событием было образование
 - Среди мужчин в возрасте 35, начинающих свои карьеры с образования, намного большая доля из них, в сравнении с женщинами, переходит с образования на работу и затем на миграцию за работой

Результаты

- По полу
 - **Женщины** по сравнению с мужчинами
 - Показывают большое разнообразие в получении событий в карьерах, начинающихся с образования
 - Быстрее получают дальнейшие события, если карьера начинается с миграции по причине получения образования
 - В целом, с 18 до 24 лет получают события чуть быстрее
 - К возрасту 35 лет среди женщин больше тех, чьим первым событием была миграция по причине получения образования
 - Среди женщин в возрасте 35 лет, начинающих свои карьеры с образования, выделяется два трека: либо после образования идет работа и затем миграция за образованием, либо миграция за образованием и затем работа
 - Среди женщин в возрасте 35, начинающих свои карьеры с миграции за образованием, большие доли из них, в сравнении с мужчинами, переходят на образование и потом работу, или на работу и потом на образование

Анализ последовательностей: хронограммы



Результаты

- По поколению и полу
 - **Общие**
 - Наблюдается откладывание событий при движении от пожилых к молодым поколениям
 - Много цензурированных среди двух самых младших поколений
 - Ступенчатость хронограм для мужчин поколения 1930-1939, т.к. мало респондентов
 - **Мужчины** в разрезе поколений
 - С каждым советским поколением, у тех, кто начинает с образования, растет доля статуса «образование->работа->миграция по причине работы»
 - С каждым поколением снижается доля тех, чье первое событие – работа, и растет доля тех, кто начинает с миграции по причине получения образования
 - К возрасту 35 лет среди советских поколений больше тех, кто сначала мигрировал по причине получения образования, затем трудоустроился и затем завершил образование

Результаты

- По поколению и полу
 - **Женщины** в разрезе поколений
 - С каждым поколением доля последовательностей, начавшихся с трудоустройства, сильно снижается
 - С каждым поколением снижается доля тех, чье первое событие – работа, и растет доля тех, кто мигрирует по причине получения образования и часто после этого завершают образование и трудоустраиваются
 - К возрасту 35 лет среди советских поколений больше тех, кто сначала мигрировал по причине получения образования, затем завершил образование и затем трудоустроился
 - К возрасту 35 лет среди советских поколений меньше тех, кто начал карьеру с образования, затем трудоустроился и затем мигрировал по причине работы

Библиография

- Clark, R., Glick, J., & Bures, R. (2009). Immigrant families over the life course: Research directions and needs. *Journal of Family Issues*, 30, 852. DOI: 10.1177/0192513X09332162.
- Clark, W.A.V. & Withers, S.D. (2007). Family migration and mobility sequences in the United States: Spatial mobility in the context of the life course *Demographic Research*, 17, 591-622. Retrieved from <http://www.demographic-research.org/Volumes/Vol17/20/> DOI: 10.4054/DemRes.2007.17.20.
- Courgeau, D. (1990). Migration, family and career: a life course approach. Retrieved from <https://www.researchgate.net/publication/233979723>.
- Kley, S. (2011). Explaining the stages of migration within a life-course framework. *European Sociological Review*, 27(4), 469–486. DOI:10.1093/esr/jcq020.
- Kulu, H. & Milewski, N. (2007). Family change and migration in the life course: An introduction *Demographic Research Volume*, 17, 567-590. Retrieved from <http://www.demographic-research.org/Volumes/Vol17/19/> DOI: 10.4054/DemRes.2007.17.19.
- Lundholm, E. (2012). Returning home? Migration to birthplace among migrants after age 55. *Population, Space and Place*, 18(1), 74–84.
- Mulder, C.H. & Kley, S.A. (2010). Considering, planning, and realizing migration in early adulthood. The influence of life-course events and perceived opportunities on leaving the city in Germany. *J Hous and the Built Environ*, 25, 73–94 DOI: 10.1007/s10901-009-9167-8.
- Mulder, C.H., & Wagner, M. (1993). Migration and marriage in the life course: A method for studying synchronized events author(s). *European Journal of Population / Revue Européenne de Démographie*, 9(1), 55-76. Retrieved from <http://www.jstor.org/stable/20164646>.
- Plane, D.A., Henrie, C.J., & Perry, M.J. (2005). Migration up and down the urban hierarchy and across the life course. *PNAS*, 102(43), 15313–15318.
- Robison, J., & Moen, P. (2000). A life-course perspective on housing expectations and shifts in late midlife. *Research on Aging*, 22(5), 499-532.
- Stockdale, A. & Catney, G. (2014). A life course perspective on urban–rural migration: The importance of the local context. *Population, Space and Place*, 20, 83–98. DOI: 10.1002/psp.1758.
- Vikat, A. et al. (2007). Generations and Gender Survey (GGS): Towards a better understanding of relationships and processes in the life course. *Demographic Research* 17, 389-440. <http://www.demographic-research.org/Volumes/Vol17/14/> DOI: 10.4054/DemRes.2007.17.14.
- Whisler, R.L., Waldorf, B.S., Mulligan, G.F., & Plane, D.A. (2008). Quality of life and the migration of the college-educated: A life-course approach. *Growth and Change*, 39(1), 58–94.